



**De
Holland
Rijnland
Methode**

dHRM

**Op weg naar
passend aanbod
voor elk kind**

Vooraf

Holland Rijnland startte in 2018 een onderzoek met de vraag welke behoefte er was aan een flexibele onderwijs-zorgvoorziening voor kinderen die in een reguliere onderwijssetting moeilijk tot leren komen.

Het project kende een onderzoeksfase en een pilotfase met tien kinderen. In 2020 zijn in Holland Rijnland expertgroepen per sub-regio gestart. Deze groepen bestonden uit medewerkers van het samenwerkingsverband en medewerkers jeugdhulptoevang. De expertgroepen vervulden een consultfunctie voor professionals. Anno 2021 is er sprake van een implementatiefase. De bevindingen van de stuurgroep in de afgelopen drie jaar zijn samengebracht en verwoord in de Holland Rijnland Methode.

De Holland Rijnland Methode bevat een stappenplan en zeven bijbehorende documenten. Hiermee kunnen beleidsmedewerkers en andere professionals werken aan oplossingen die goed onderbouwd en duurzaam zijn. Dat leidt ertoe dat kinderen die geen onderwijs volgen op termijn weer tot leren kunnen komen en toe kunnen groeien naar deelname aan het onderwijs.

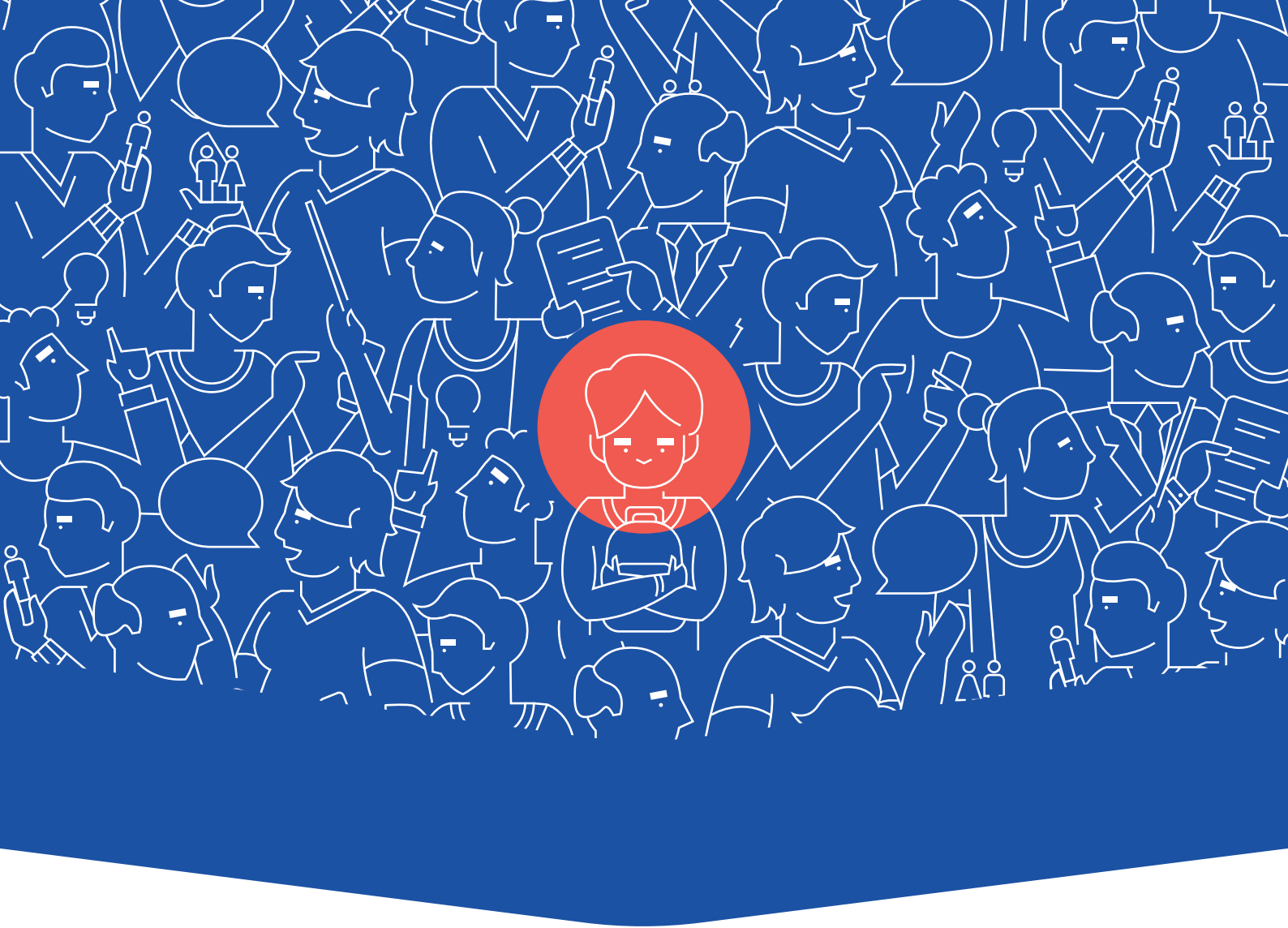
Dit document is het hoofddocument waarin de samenhang van de methodiek uitgelegd wordt en bevat tevens een literatuurlijst.

Holland Rijnland vormt één van de inspiratieregio's van het project Met Andere Ogen.



Voor meer informatie

www.aanpakmetandereogen.nl



Inhoudsopgave

Inleiding	04
1. Twee hoofdgaven voor onderwijs en gemeenten	05
2. Stappenplan en instrumenten om te komen tot passend aanbod per hoofdgave	07
- Hoofdgave 1: stappen om ervoor te zorgen dat professionals passende individuele arrangementen kunnen realiseren (integraal arrangeren)	08
- Hoofdgave 2: stappenplan voor totstandkoming van nieuw groepsaanbod	10
3. Welke kinderen hebben baat bij dit aanbod? Wat levert het op?	11
Literatuurlijst	14

Inleiding

De professionals van Holland Rijnland hebben tijdens het onderzoek ontdekt dat er verschillende aanpassingen in werkwijzen, beleid en wetgeving nodig zijn om ervoor te zorgen dat elk kind een passend aanbod ontvangt. De noodzakelijke aanpassingen zijn in dit rapport beschreven aan de hand van twee hoofdpogaven met ieder drie stappen. Dit klinkt eenvoudig en overzichtelijk, maar iedere stap vereist een flinke investering en een zorgvuldig proces. De instrumenten die beschikbaar zijn gesteld bij dit stappenplan helpen daarbij. Om passend aanbod te realiseren wordt van zowel gemeenten als onderwijs verwacht dat men verder kijkt dan de grenzen van de eigen verantwoordelijkheid. Schoolbesturen moeten de randen van onderwijswetgeving opzoeken. Gemeenten moeten jeugdhulp inzetten in het onderwijs en daarbij mogelijk overstappen naar een andere wijze van bekostiging, van individueel naar collectief. Landelijk is ook geconstateerd dat aanpassing van wetgeving nodig is.

De Onderwijsraad riep na de evaluatie van Passend Onderwijs in 2020 gemeenten en onderwijs op om 'wijzigingen in de landelijke wetgeving niet af te wachten en het regionaal overleg aan te grijpen om bij leerlingen met een beperking flexibel om te gaan met financieringsstromen. Alle partijen kunnen een deel van hun budgetten voor onderwijs, zorg en huisvesting gezamenlijk beschikbaar stellen om verbrede teams te financieren en individuele ondersteuning en toerusting van een leerling mogelijk te maken op het moment dat dit nodig is (blz. 76, rapport Steeds Inclusiever).'

Dit vraagt om transformatie en een ruimere opvatting van de eigen verantwoordelijkheid. Dit rapport met stappenplan en instrumenten biedt gemeenten en onderwijs duidelijkheid hoe ze dit regionaal kunnen vormgeven en voorbereiden.

Het stappenplan in dit rapport loopt vooruit op landelijke ontwikkelingen.

De regio Holland Rijnland doet mee met het traject Met Andere Ogen. Vanuit de regio is gepleit voor landelijke aanpassing van wet- en regelgeving. Het stappenplan anticipeert op aanpassing van wet- en regelgeving, maar beschrijft ook hoe in de huidige situatie kan worden omgegaan met schurende wet- en regelgeving.

Overzicht van hoofdpogaven, stappen en instrumenten

	Stappen	Instrumenten
Hoofdpogave 1; Een nieuw fundament	Stap 1 Kennis is kracht	De handreiking integraal arrangeren in complexe situaties
	Stap 2 Vaste contactpersonen	Profiel vaste contactpersoon
	Stap 3 Aanstellen multidisciplinaire begeleider	Profiel van de multidisciplinaire begeleider: jeugdhulp- en onderwijsbegeleider
Hoofdpogave 2; De realisatie van groepsaanbod	Stap 4 Fundamentele keuzes maken	Factsheet 'Op weg naar een continuüm met groepsaanbod'
	Stap 5 Onderwijs op zorglocaties	Factsheet 'Onderwijs op zorglocaties'
	Stap 6 Kleinschalige groepsarrangementen op schoollocaties	Factsheet 'Onderwijszorgarrangementen'

1. Twee hoofdopgaven voor onderwijs en gemeenten

1. Een nieuw fundament:

Er is sprake van een heldere route, zodat professionals samen jeugdhulp en onderwijsondersteuning rondom individuele kinderen kunnen combineren met behulp van integraal arrangeren.

1. Kennis is kracht: kennisvergroting professionals
2. Vaste contactpersonen: toegang jeugdhulp in het gespecialiseerd onderwijs
3. Aanstellen van de multidisciplinaire begeleider: de jeugdhulp-/onderwijsbegeleider

2. Realisatie van groepsaanbod:

Gemeenten en schoolbesturen realiseren nieuwe groepsarrangementen voor kinderen met complexe problemen.

4. Fundamentele keuzes maken: schoolbesturen en gemeenten onderschrijven visie die bijdraagt aan realiseren van nieuw groepsaanbod
5. Onderwijs op zorglocaties: schoolbesturen en gemeenten realiseren nieuw aanbod waarbij onderwijs op een aantal zorglocaties plaatsvindt en maken gezamenlijke afspraken over kwaliteit
6. Kleinschalige groepsarrangementen op schoollocaties: schoolbesturen en gemeenten realiseren nieuwe onderwijszorgarrangementen voor kleine groepen met complexe problemen en maken gezamenlijke afspraken over kwaliteit

De twee hoofdopgaven zijn onlosmakelijk met elkaar verbonden. Zij versterken en beïnvloeden elkaar. Het realiseren van beide opgaven samen resulteert in een onderwijszorgcontinuüm (figuur 1).

FIGUUR 1: geeft het continuüm weer in een lijn: van zorg (links) naar onderwijs (rechts)

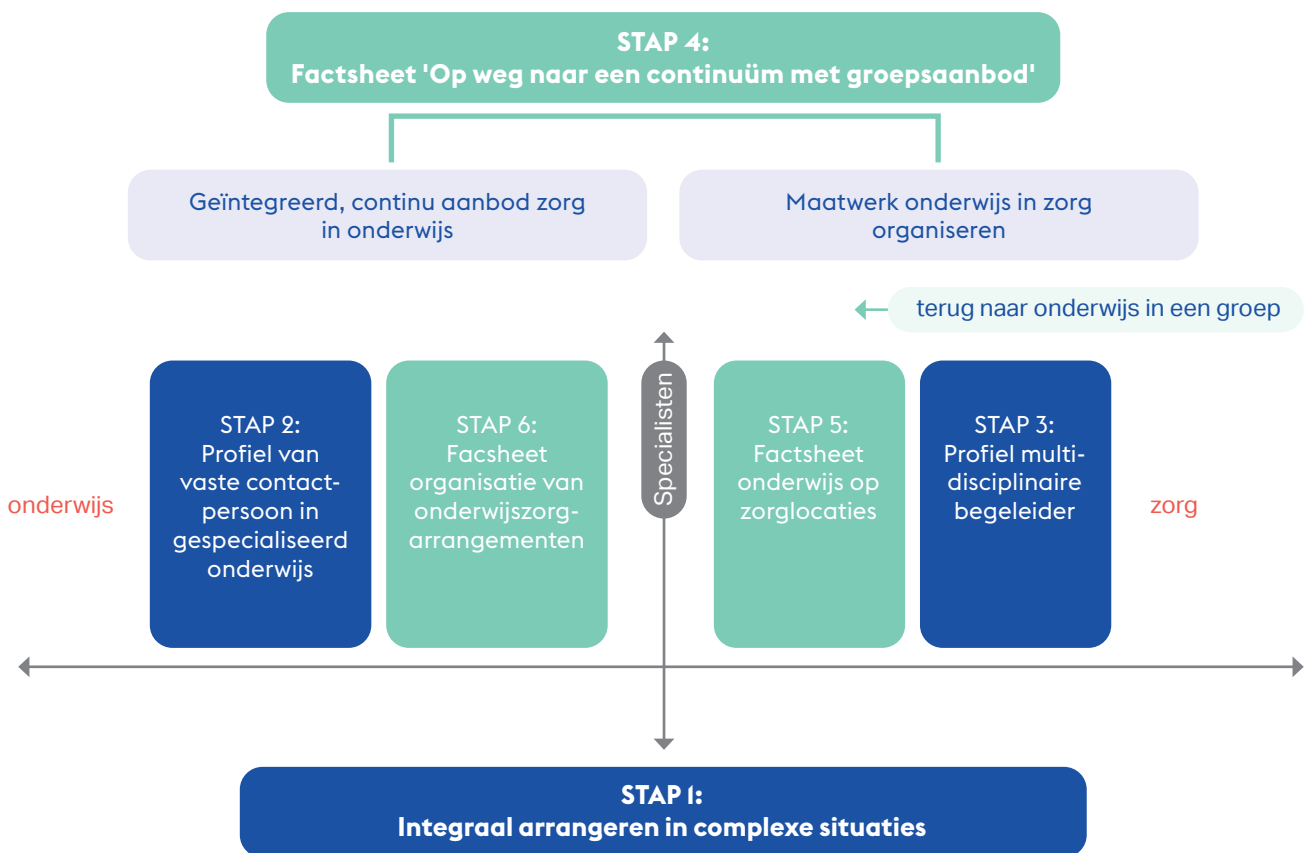


Na het voltooiën van de hoofdpogingen bestaat het onderwijszorgcontinuüm uit het huidig aanbod aangevuld met het nieuw te realiseren aanbod. Dat ziet er als volgt uit:

1. Alle scholen en zorgprofessionals zijn in staat om individuele arrangementen vorm te geven dankzij integraal arrangeren (stap 1) met vaste contactpersonen (stap 2). Per kind kan dit bestaan uit (een combinatie van):
 - onderwijs(ondersteuning)
 - op schoollocaties (bijvoorbeeld via onderwijsbegeleidingsdiensten of eigen personeel)
 - op zorglocaties en/of thuis
 - individueel of collectief jeugdhulpaanbod (begeleiding, behandeling)
 - combinatie van onderwijs en jeugdhulpbegeleiding door één professional (stap 3 'profiel multidisciplinaire begeleider')
2. Groepsarrangementen die tot stand komen dankzij een samenwerking tussen samenwerkingsverband, schoolbesturen en gemeente (stap 4):
 - onderwijs in een groepje op een zorglocatie gericht op herstel onderwijsdeelname (stap 5)
 - combinatie van onderwijs en jeugdhulp waarbij perspectief onduidelijk is (stap 6)
 - gespecialiseerd of regulier onderwijs in combinatie met (collectieve) jeugdhulp

FIGUUR 2

De zes stappen die bijdragen aan het realiseren van een onderwijszorgcontinuüm



- Stappen ten behoeve van een beter aanbod voor individuele kinderen
- Stappen ten behoeve van nieuw groepsaanbod voor kinderen met complexe problemen

2. Stappenplan en instrumenten om te komen tot passend aanbod per hoofdopgave

In dit deel staan per hoofdopgave de stappen beschreven. Elke stap vereist actie van zowel onderwijs als gemeenten.

De professionals van de inspiratieregio Holland Rijnland hebben instrumenten ontwikkeld die gemeenten en onderwijs kunnen gebruiken bij iedere stap. De instrumenten beschrijven werkwijzen voor professionals dan wel beleidsmedewerkers. In tabel 1 staan de hoofdopgaven, stappen en instrumenten weergegeven.

Opgaven	Stappen	Bijlagen
<p>Hoofdopgave 1; Een nieuw fundament</p> <p>Er is sprake van een heldere route zodat professionals samen jeugdhulp en onderwijsondersteuning rondom individuele kinderen kunnen combineren met behulp van integraal arrangeren</p>	<p>Stap 1: Kennis is kracht: kennisvergroting</p>	Handreiking 'integraal arrangeren in complexe situaties'
	<p>Stap 2: Vaste contactpersonen</p>	Profiel vaste contactpersoon
	<p>Stap 3: De multidisciplinaire begeleider: Scholen en toegang jeugdhulp kunnen samen een multidisciplinaire begeleider aanstellen</p>	Profiel van de multidisciplinaire begeleider
<p>Hoofdopgave 2; De realisatie van groepsaanbod</p> <p>Gemeenten en schoolbesturen realiseren nieuwe (groeps) arrangementen voor kinderen met complexe problemen</p>	<p>Stap 4: Fundamentele keuzes maken: schoolbesturen nemen visie in t.a.v. dit aanbod en kiezen voor wijze van organisatie. Gemeenten zorgen dat jeugdhulp voor een groep kan worden ingezet</p>	Factsheet 'Op weg naar een continuüm met groepsaanbod'
	<p>Stap 5: Onderwijs op zorglocaties: gemeenten en schoolbesturen realiseren aanbod waarbij onderwijs plaatsvindt op zorglocaties</p>	Factsheet 'Onderwijs op zorglocaties'
	<p>Stap 6: Kleinschalige groepsarrangementen op schoollocaties: gemeenten en schoolbesturen realiseren aanbod waarbij onderwijs en zorg continue samengaan in een kleine groep</p>	Factsheet 'Onderwijszorgarrangementen'

Hoofdpogave 1:

Een nieuw fundament: stappen om ervoor te zorgen dat professionals passend individueel aanbod kunnen realiseren

Onderstaande stappen zijn nodig om ervoor te zorgen dat onderwijs en zorgprofessionals samen voor ieder kind passend aanbod kunnen realiseren.

STAP 1.

Gemeenten en schoolbesturen werken aan kennisvergroting van professionals.

Basiskennis over integraal arrangeren is vereist voor alle professionals. Aanvullend daarop vereist 'integraal arrangeren' in complexe situaties extra kennis over wet- en regelgeving en verantwoordelijkheden van onderwijs en zorg. Het is wenselijk dat:

- gemeenten zorg dragen voor toepassing van de werkwijze welke beschreven is in de handreiking 'integraal arrangeren in complexe organisaties'. Daarnaast moet deze handreiking ook bekend zijn bij de toegang, leerplicht en JGZ;
- schoolbesturen zorg dragen voor deelname aan de trainingen integraal arrangeren;
- schoolbesturen er voor zorgen dat de handreiking bekend is bij IB'ers in het gespecialiseerd onderwijs.

Instrumentarium:

De handreiking 'integraal arrangeren in complexe situaties' biedt inzicht aan IB'ers op scholen en zorgprofessionals hoe zij passend individueel aanbod kunnen realiseren. De handreiking is gebaseerd op de werkwijze 'integraal arrangeren' en veronderstelt dat professionals bekend zijn met de basisprincipes van integraal arrangeren.



STAP 2.

Elke school voor gespecialiseerd onderwijs werkt met vaste contactpersonen van de toegang tot jeugdhulp.

Met name scholen gespecialiseerd onderwijs krijgen relatief vaak te maken met kinderen die jeugdhulp nodig hebben. Zij zijn dan ook gebaat bij een duidelijke werkwijze met een vaste contactpersoon. Het is nodig dat:

- gemeenten zorg dragen voor een duidelijke opdracht aan de toegang voor toepassing van dit profiel;
- schoolbesturen zorg dragen voor goede samenwerking tussen het zorgteam en de vaste contactpersoon.

Instrumentarium:

In het profiel voor de vaste contactpersoon staan rollen en taken beschreven. Dit profiel kan door beleidsmedewerkers van gemeenten gebruikt worden voor een heldere opdracht aan medewerkers toegang/medewerkers wijkteam. Schoolbesturen kunnen dit profiel gebruiken voor een juiste opdracht aan zorgteams om samen te werken met de toegang in afstemming met de gemeente.

STAP 3.

Voor kinderen die een aanzet nodig hebben tot onderwijs wordt zo snel mogelijk gestart met inzet van een professional die zowel jeugdhulp kan bieden als onderwijs kan verzorgen.

In zeer complexe situaties kan onduidelijkheid over de taak van onderwijs en jeugdhulp vertragend werken. Bovendien gaat het vaak om kwetsbare kinderen die specialistische hulp nodig hebben, maar het liefst met zo weinig mogelijk verschillende gezichten te maken moeten krijgen. Op termijn moet het volgende geregeld worden:

- Korte termijn: Scholen en medewerkers jeugdhulp toegang gebruiken de handreiking om dit type begeleider in met name thuissituaties in te zetten.
- Lange termijn: Gemeenten en samenwerkingsverbanden maken afspraken over de wijze waarop dit type professional samen bekostigd kan worden.

Instrumentarium:

Het profiel voor een multidisciplinaire begeleider is beschreven in overleg met Hogeschool Leiden. De professional is zowel onderwijsbevoegd als SKJ geregistreerd. In de handreiking voor professionals staat beschreven op welke wijze scholen en medewerkers toegang/medewerkers wijkteam dit type professionals op korte termijn kunnen inzetten. Op lange termijn zijn afspraken nodig tussen gemeenten en onderwijs over het te hanteren tarief en afstemmen van verwachtingen van de aanbieders (die zowel in opdracht van gemeenten als schoolbesturen werken).

In 2020 zijn in Holland Rijnland expertgroepen per sub-regio gestart. De expertgroepen bestaan uit medewerkers van het samenwerkingsverband en medewerkers toegang die nauw betrokken zijn geweest bij de ontwikkeling van het instrumentarium. De expertgroepen vervullen een consultfunctie voor professionals. Zolang er nog sprake van implementatie en scholen en professionals nog onvoldoende bekend zijn met nieuwe mogelijkheden, blijft een expertgroep per subregio nodig om de ontwikkelingen aan te jagen.

Hoofdoopgave 2:

De realisatie van groepsaanbod

Het realiseren van nieuw groepsaanbod begint op initiatief van het samenwerkingsverband met een overleg met de schoolbesturen over de taakopvatting van onderwijs. Vervolgens vindt afstemming plaats tussen onderwijs en gemeenten.

STAP 4.

Fundamentele keuzes: schoolbesturen en gemeenten formuleren een gezamenlijke visie ten aanzien van de ontwikkeling van nieuw groepsaanbod. Gemeenten bevestigen hiermee dat jeugdhulp ter ondersteuning van onderwijsdoelen ingezet kan worden.

- Samenwerkingsverbanden voeren een gesprek met hun schoolbesturen over het belang van het nieuwe groepsaanbod. Het gaat om aanbod waarbij:
 - (tijdelijke) onderwijsondersteuning op andere locaties plaatsvindt gericht op behoud onderwijs, toegroei naar onderwijs;
 - een school(bestuur) en jeugdhulpaanbieder samen een kleinschalig groepsarrangement organiseren waarin zowel onderwijs als jeugdhulp geboden wordt waarbij onduidelijk is of de leerling kan toegroeien naar onderwijs in het bekostigd stelsel;
 - samenwerkingsverband en schoolbesturen een keuze maken voor de wijze van organisatie. Hierbij wordt duidelijk wie verantwoordelijk is voor de organisatie van arrangementen (samenwerkingsverband en/of enkele schoolbesturen).
- Gemeenten maken afspraken met toegang en aanbieders die het mogelijk maken om de inzet van jeugdhulp direct te verbinden aan doelen van onderwijs en dit aanbod ten behoeve van een groep in te zetten.

Instrumentarium:

De factsheet 'Op weg naar een continuüm met groepsaanbod' beschrijft de mogelijke standpunten van schoolbesturen ten aanzien van dit nieuwe aanbod, de overwegingen en gevolgen. Om te komen tot nieuw groepsaanbod is het randvoorwaardelijk dat:

- enkele schoolbesturen zich committeren en het nieuwe aanbod onderdeel is van het ondersteuningsplan van het samenwerkingsverband;
- gemeenten zorg dragen voor afspraken die duidelijkheid bieden over de rol van aanbieders bij realisatie van dit aanbod.

STAP 5.

Onderwijs op zorglocatie: Schoolbesturen en gemeenten zorgen voor aanbod van onderwijs op zorglocaties bij verzuim of als een gewenningstraject aan onderwijs.

Een vertegenwoordiging van gemeenten bereidt met een vertegenwoordiging samenwerkingsverbanden/ schoolbesturen de organisatie en bekostiging van arrangementen voor, waarbij onderwijs op zorglocaties plaatsvindt. Er wordt uitgegaan van een gezamenlijk doel en een gezamenlijke visie op kwaliteit. De gemeentelijke vertegenwoordiging bestaat uit beleidsmedewerkers met de portefeuille 'dagbesteding/zorgboerderijen'. De vertegenwoordiging onderwijs bestaat uit de schoolbesturen/beleidsmedewerkers die belast zijn met realisatie van onderwijsondersteuning op zorglocaties (uitkomst van stap 4).

Instrumentarium:

De factsheet 'Onderwijs op zorglocaties' beschrijft de verantwoordelijkheid van schoolbesturen en gemeenten bij realisatie van dit aanbod en biedt beleidsmedewerkers handvatten bij het ontwerpen van dit aanbod. Het kwaliteitskader kan helpen om afspraken te maken over kwaliteit.

STAP 6.

Kleinschalige groepsarrangementen op schoollocaties: Schoolbesturen en gemeenten dragen zorg voor organisatie en bekostiging.

Uitgaande van een gezamenlijk doel en gezamenlijke visie op kwaliteit wordt de organisatie en bekostiging van groepsarrangementen voorbereid. In het inkoopteam zit een vertegenwoordiging van de gemeente, het samenwerkingsverband en de schoolbesturen. De gemeentelijke vertegenwoordiging bestaat uit beleidsmedewerkers met de portefeuille 'dagbesteding/zorgboerderijen/ambulante jeugdhulp'. De vertegenwoordiging onderwijs bestaat uit de schoolbesturen/beleidsmedewerkers die belast zijn met realisatie van groepsarrangementen.

Instrumentarium:

De factsheet 'Organisatie van onderwijszorgarrangementen' beschrijft de verantwoordelijkheid van schoolbesturen en gemeenten bij realisatie van dit aanbod. De factsheet biedt beleidsmedewerkers handvatten bij het ontwerpen van dit aanbod. Het kwaliteitskader kan als voorbeeld dienen om gezamenlijk dezelfde doelen en indicatoren voor een succesvol arrangement te benoemen.



3. Welke kinderen hebben baat bij dit aanbod? Wat levert het op?

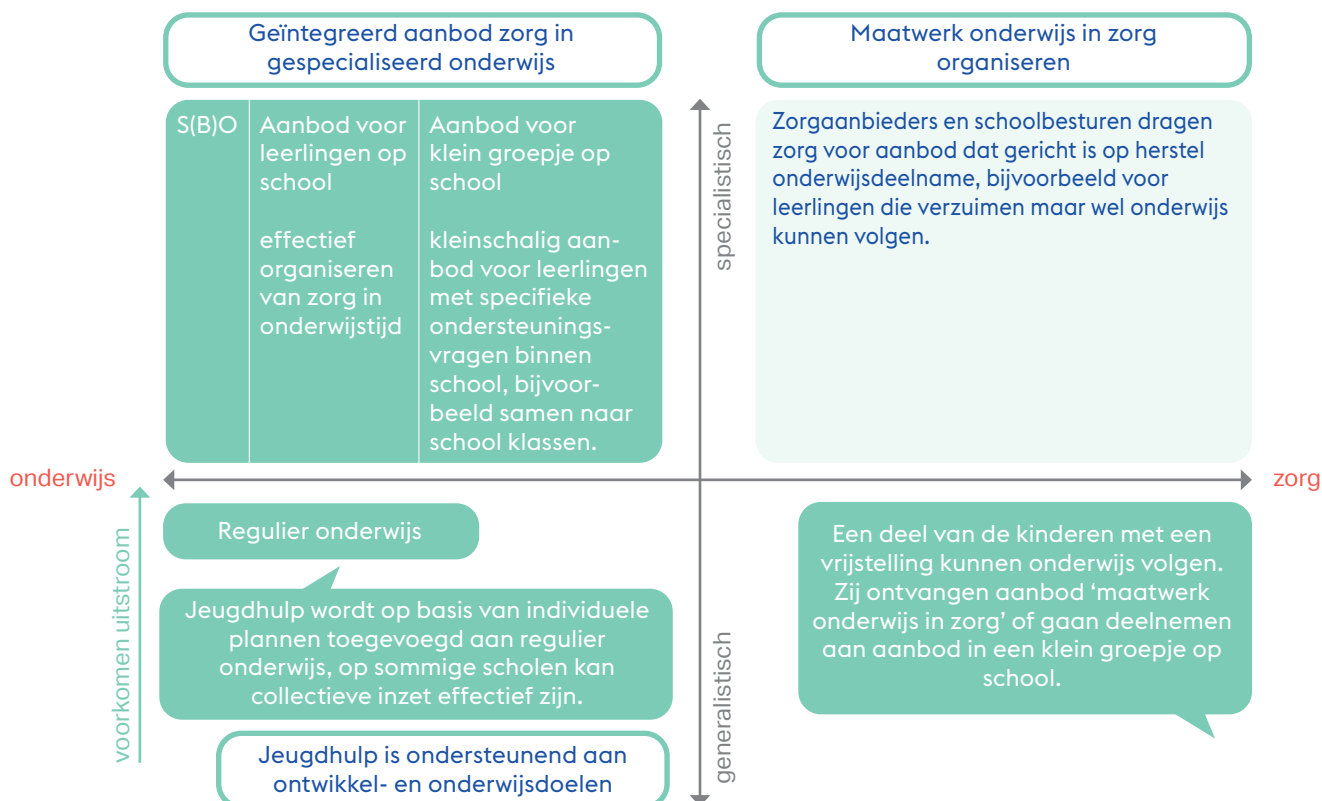
Aantallen

Het verbeteren van de werkwijze en het ontwikkelen van nieuw aanbod komen ten goede aan:

- alle jeugdigen in het gespecialiseerd onderwijs;
- kinderen die geoorloofd verzuimen;
- kinderen die onterecht een vrijstelling hebben.
- kinderen die absoluut verzuimen na uitstroom uit een behandelsetting.

FIGUUR 4

Figuur 4 biedt een overzicht van het continuüm, maar dan in een schema met kwadranten. Per kwadrant staat beschreven welk type aanbod voor kinderen nodig is.



Huidige bekostiging en gewenste bekostiging

In onderstaande tabel staat de huidige en gewenste bekostiging weergegeven.

Huidige bekostiging	Gewenste bekostiging bij nieuw aanbod
<ul style="list-style-type: none"> Onderwijs gaat uit van TLV bekostiging. De bekostiging is sterk gekoppeld aan recht op deelname aan gespecialiseerd onderwijs in een klas, aanpassing van bekostiging aan doelgroep beperkt mogelijk. Onderwijsondersteuning deels bekostigd door samenwerkingsverband, deels door schoolbestuur, mede afhankelijk van beleid samenwerkingsverband. Jeugdhulp per individu beschikbaar en bekostigd. Gemeenten en onderwijs bekostigen met focus op eigen verantwoordelijkheid. De kosten en baten van een investering (onderwijs, jeugdhulp) worden bekeken binnen de grenzen van eigen verantwoordelijkheid. 	<ul style="list-style-type: none"> Bekostiging aanpassen aan doelgroep. Per doelgroep kiezen voor bekostiging die past bij duurzame aanpak. Per doelgroep een specifieke veranderopdracht. De kosten en baten worden bekeken in het geheel van de effecten op onderwijs en zorg.

Effecten van bekostiging; verschil tussen huidige en gewenste situatie

In de huidige situatie zijn er kosten voor zowel onderwijs als gemeenten zonder dat dit bijdraagt aan passend aanbod. In de gewenste situatie maakt onderwijs meer kosten in situaties waarin leerlingen verzuimen of nog toegroeien naar onderwijs. De gemeente levert een bijdrage aan bekostiging van jeugdhulp in het onderwijs. Onderwijs en gemeenten doen beide iets wat nu buiten hun verantwoordelijkheid lijkt te vallen. Hiervoor wordt een voorbeeld ter illustratie gebruikt.

Casus Petra, huidige situatie

Petra is ingeschreven in het gespecialiseerd onderwijs, maar ze zit al een tijdje thuis. Ze heeft last van ernstige angsten en durft niet meer naar school. School gaat ervan uit dat Petra hulp krijgt, zodat ze over een tijdje weer naar school kan. Petra blijft ingeschreven en school houdt haar stoel vrij (geoorloofd verzuim).

€ 14.000

Ouders vragen, op verzoek van school, om therapie. Ze gaan naar de huisarts. De huisarts benadert een behandelaar. De behandelaar is niet goed op de hoogte van het feit dat het op school ook niet goed ging. De behandelaar zet therapie in voor Petra.

€ 5.000

Het lukt Petra niet om dat wat ze geleerd heeft toe te passen op school. Ze blijft verzuimen, ondanks dat professionals regelmatig overleggen wat nodig is.

€ 5.000

Ouders hebben gehoord dat er voor Petra een zorgboerderij is waar ze haar dagen door kan brengen en in ieder geval onder leeftijdgenoten is. Ze vragen een PGB budget voor begeleiding op de zorglocatie.

€ 20.000 tot € 40.000

Totaal maatschappelijke kosten

€ 44.000 tot € 64.000

Casus Petra, gewenste situatie

Petra is ingeschreven. De school heeft voor haar onderschrijding onderwijstijd aangevraagd. Ze heeft last van angsten en durft niet naar school. School maakt een plan met medewerkers wijkteam/medewerker toegang. Ze besluiten met ouders dat Petra beter op haar plek is in een klein groepje waar onderwijs en zorg samengaan. Petra blijft ingeschreven, maar de school gaat er in de organisatie en bekostiging niet vanuit dat ze een heel jaar een 'stoel nodig heeft'. School moet er wel rekening mee houden dat dit op termijn weer kan, dus daar is geld voor nodig.

€ 5.000

Ouders, school en medewerker wijkteam/medewerker toegang overleggen samen over een goed plan. Ze vragen een behandelaar om Petra te helpen. De behandelaar weet dat het doel is dat Petra durft deel te nemen aan onderwijs in een klein groepje.

€ 5.000

School en jeugdhulpaanbieder hebben voor soortgelijke kinderen een groepje gecreëerd waar onderwijs en zorg samengaan. Onderwijs levert een leerkracht, huisvesting en materialen.

€ 13.000

De jeugdhulpaanbieder zorgt voor een pedagogisch medewerker en een orthopedagoog.

€ 15.000

Totaal maatschappelijke kosten

€ 38.000

De kostprijs voor jeugdhulp 'dagbesteding' varieert afhankelijk van de gekozen variant tussen € 20.000 (zorg in natura, groepsaanbod) en € 60.000 (PGB, individueel aanbod). De vermelde prijzen van de bestaande situatie zijn deels een inschatting. Deze zouden exact berekend moeten worden. De prijzen van de geschetste nieuwe situatie zijn gebaseerd op pilots in de regio.

Bovenstaande bedragen zijn indicatief en gebaseerd op casussen.

Literatuurlijst

Informatie die is gebruikt bij de totstandkoming van het stappenplan en instrumenten.

Bakker, W., Van Biemen, T., Blokzijl, L., Castelijns, E. & Van der Mark, E. (2019). Inzicht in zorg in onderwijstijd. Onderzoek naar de organisatie en financiering van ondersteuning in het gespecialiseerd (voortgezet) onderwijs. Utrecht: Berenschot.

Besluit vaststelling beleidsregel inzake het instemmen met afwijking verplichte aantal uren onderwijs (2018).

Dullaert, M. (2019). De Kracht om door te zetten. Hoe kunnen we de impasse rondom thuiszitten doorbreken?

Grinten, van der, M. ; Walraven, M ; Kooij, D, Bomhof, M. (Oberon). Smeets, E.(KBA Nijmegen), Ledoux, G. & Waslander, S. (2018). Landelijke inventarisatie aansluiting onderwijs en jeugdhulp. Amsterdam/Tilburg: Kohnstamm Instituut / TIAS School for Business and Society.

Inspectie Jeugdzorg. Toetsingskader verantwoorde hulp voor jeugd, jeugdhulp met verblijf.

Ledoux, G. & Waslander, S., & Eimers, T. (2020). Evaluatie passend onderwijs, Eindrapport mei 2020. Amsterdam/ Tilburg/Nijmegen: Kohnstamm Instituut/ TIAS School for Business and Society/KBA Nijmegen.

Ministerie van Onderwijs, Cultuur en Wetenschap (2018). Antwoord op schriftelijke vragen van de leden Kwint (SP) en Van Meenen (D66) over onderwijs bij zorgboerderij De Grote Brander in Deventer.

Ministerie van Onderwijs, Cultuur en Wetenschap (2020). De derde onderwijs en zorgbrief.

Ministerie van Onderwijs, Cultuur en Wetenschap (2020). Evaluatie en verbeteraanpak passend onderwijs.

Ministerie van Onderwijs, Cultuur en Wetenschap (2018). Kamerbrief onderwijs en zorg.

Ministerie van Onderwijs, Cultuur en Wetenschap (2019). Kamerbrief voortgang onderwijs- zorg.

Ministerie van Onderwijs, Cultuur en Wetenschap en Ministerie van Volksgezondheid, Welzijn en Sport (2019). Factsheet gezondheidszorg in onderwijstijd.

Ministerie van Onderwijs, Cultuur en Wetenschap (2017). Onderzoekskader voor het toezicht op het (voorgezet) speciaal onderwijs.

Motie van de leden Westerveld en Van den Hul over experimenteerruimte passend onderwijs en bieden van kwaliteitscriteria voor onderwijszorgarrangementen (2019).

NJI. Publicaties Verrassend Passend (diverse publicaties).

Onderwijsraad (2020). Steeds Inclusiever.

Peeters, R., Lamers, M., Rats, E. & Zunderdorp, M. (2018). Met andere ogen. Advies voor versnelling en bestendiging van de samenwerking onderwijs-zorg-jeugd. In opdracht van coalitie onderwijs-zorg-jeugd.

Rutgers, E., Hilderink, A. Venhuizen, M. & Niessen, I. (2018). Op weg naar een optimale ontwikkeling voor ieder kind, onderzoek maatregel 8 onderwijszorgbrief. Utrecht: AEF.

Wageningen University and Research. Leerarrangementen in het groen. (2020)

Met dank aan:

Rebel Group, Rotterdam.

Hogeschool Leiden

De Holland Rijnland Methode

dHRM

